

Ottagono

DESIGN
ARCHITETTURA
IDEE

DESIGN E MUSEI D'IMPRESA

l'evoluzione della specie

PRODUZIONE

arredare con la luce

GIRO D'ITALIA DELL'ARCHITETTURA

veneto

233 Settembre/September 2010
Full text in English
€ 7,50 ITALY ONLY



DESIGN AND ENTERPRISE MUSEUMS
evolution of the species

PRODUCTION
**decorating
with light**

THE ARCHITECTURAL
TOUR OF ITALY
veneto

location

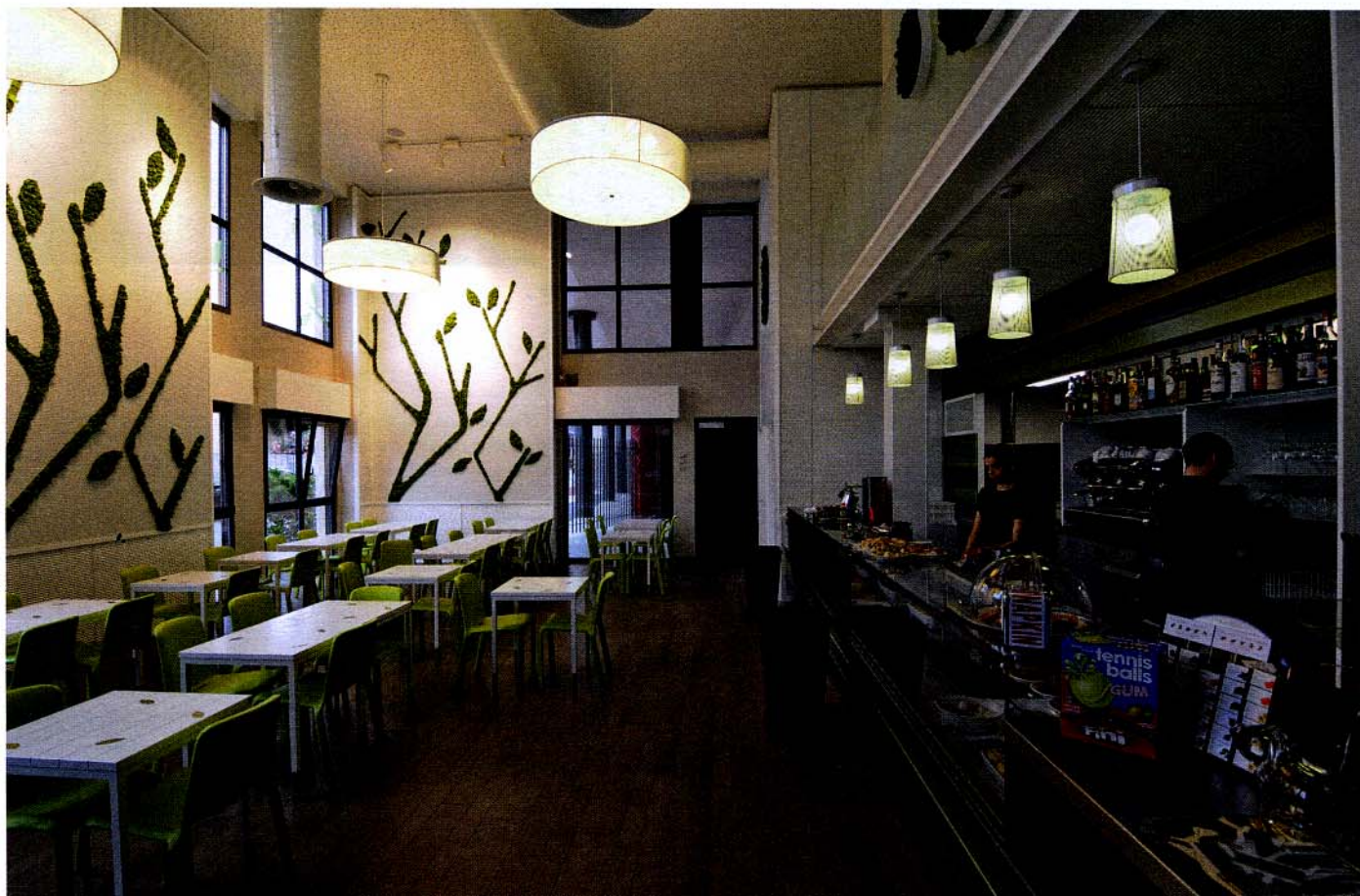
a cura di Silvia Airoidi



Il verde è servito. Alberi in muschio e decori vegetali definiscono la natura post-industriale del Loft Café
Nature is served. Stylized moss trees and decorative plants define the post-industrial nature of the Loft Café

Una 'foresta concettuale' all'interno di un luogo di ristoro. Nasce dall'idea di portare la natura in un'area a forte industrializzazione il progetto del Loft Café a Milano (1), curato dall'architetto Isacco Brioschi. Nella ex fabbrica della Coca Cola riconvertita, il bistro di 230 metri quadrati si sviluppa su due livelli, con soppalchi vetrati (3) che prolungano la prospettiva sugli spazi del piano superiore. Alberi stilizzati in muschio, alti sei metri, si diramano sulle pareti (2) per realizzare un giardino verticale che, sfruttando lo slancio del locale, crea uno scenario rigenerante e avvolgente. Le 'creature' vegetali migliorano il comfort ambientale anche dal punto di vista dell'acustica perché, applicati a speciali pannelli fonoassorbenti, riducono l'effetto di ridondanza proprio degli spazi commerciali. Piccole 'zolle erbose' inserite sui parapetti di vetro decorano l'ambiente, interpretando il valore e la

difficoltà di reintrodurre il verde nello spazio urbano. Tutti i complementi e gli arredi del Loft Café sono realizzati su disegno dello studio Isacco Brioschi per raggiungere, insieme all'obiettivo di armonia stilistica, requisiti di sostenibilità. Le vernici ecologiche impiegate contribuiscono al rispetto della materia vegetale e alla sua integrazione con gli elementi costruttivi, oltre ad aumentare i benefici ambientali. Risponde agli stessi obiettivi la scelta dei pigmenti colore, ricavati da una miscela di perle senza utilizzo di ossidi. La ricerca della discrezione e della fusione armonica tra natura e spazio architettonico rivive nello studio dell'illuminazione. Le lampade Spring Form nascono dalle forme semplici del 'cassero' per infornare le torte, in cui è inserita una lamiera striata di recupero, poi rifinite con vernici perlato. L'esito è una luce diffusa e non invasiva. L'effetto naturale pervade gli arredi. Sui tavoli, collocati all'ombra



location



3

degli alberi (2, 4), sono inclusi frammenti dai colori iridescenti, nei toni del verde, che evocano le foglie cadute. Ancora il verde riproduce le sfumature del paesaggio nel banco bar, decorato con inserti laccati nei toni perlati.

A 'conceptual' forest inside an eating place. The Loft Café in Milan (1) was the result of the idea to bring nature to a heavily industrialized area, created by architect Isacco Brioschi. In a converted former Coca Cola factory, the 230-square meter bistro is on two floors, with glassed mezzanine levels (3) that expand the view of the spaces on the upper level. Stylized tree silhouettes in moss, six meters high, branch out across the walls (2) to create a

vertical garden that takes full advantage of the height of the space and creates a rejuvenating and comfortable space. The potted plants improve the quality of the space, including its acoustics, thanks to the sound absorbing panels which decrease the echo in commercial spaces. Small grassy patches inserted onto the glass balconies decorate the inside, interpreting the value and difficulties inherent in bringing greenery to city spaces. All the complements and furnishings of the Loft Café were especially designed by Isacco Brioschi to respond to sustainability requirements while also achieving stylistic harmony. The ecological paints used contribute to respect for the vegetable matter and its incorporation with construction elements as well as bolter the environmental benefits. The colour finishes also respond to the same goals, taken from a blend of pearls without the use of oxides. The quest for understatement and balanced confluence between 'nature' and the architectural space are revived in the study of the illumination. The Spring Form lamps were inspired by the shape of simple cake pans inserted with a removable bottom in recycled sheet steel, finished with a pearly coating. The lamp emits unobtrusive, diffused light. Nature also pervades the furniture. The tables in the shadow of the trees (2, 4) are scattered with iridescent green flecks that evoke fallen leaves. Green is used again to reproduce the nuances of nature in the bar counter, decorated with inserts in pearled colours.

4

